

Oracle Data Integrator Tutorial Instalação

Anderson Chaves Carniel
Prof. Dra. Cristina Dutra de Aguiar Ciferri

Tutorial Instalação – Parte 1

- Download do **Oracle Data Integrator (ODI)** em:
 - <http://www.oracle.com/technetwork/middleware/data-integrator/downloads/index.html> (versão 11.1.1.9.0)

Management	
Enterprise Repository	
Portal	
Reports	
Service Bus	
Service Registry	
Virtual Assembly Builder	
Web Services Manager	
WebCenter Interaction	
WebLogic Integration	
WebLogic Portal	
Business Activity Monitoring	
BI Publisher	
Crystal Ball	
Oracle Big Data Discovery	
Endeca Information Discovery	
Essbase	
SSA	

Oracle Data Integrator 12cR1 (12.1.2.0.0) ↓ for All Platforms (including x64)
Oracle Data Integrator 11gR1 (11.1.1.9.0) ↓ for All Platforms (including x64): Disk 1, Disk 2
Oracle Data Integrator Companion 11gR1 (11.1.1.9.0) Includes: Oracle Data Integrator Application Adapters for Hadoop, Oracle Applications, SAP ERP and BW ↓ for All Platforms
Repository Creation Utility (RCU) (11.1.1.9.0) ↓ for Microsoft Windows (x86) ↓ for Microsoft Windows (x64) ↓ for Linux (x86) ↓ for Linux (x64)
Oracle Management Pack for Oracle Data Integrator 11g Includes: Plug-in for Oracle Enterprise Manager 12c (included in Oracle Enterprise Manager Base Platform download) ↓ for All Platforms

Tutorial Instalação

- Descompactar os dois arquivos .zip em uma pasta
 - Exemplo: *ofm_odi_generic_11.1.1.9.0*
- Na linha de comando:
 - Entrar na pasta onde o JDK está instalado
 - Capture o DOS path da pasta onde o JDK está instalado:
 - *for %I in (.) do echo %~sI*
 - Executar o *setup* em *ofm_odi_generic_11.1.1.9.0\Disk1*
 - *setup.exe -jreLoc **DOS_PATH_JDK***

```
C:\Program Files\Java\jdk1.8.0_51>for %I in (.) do echo %~sI
C:\Program Files\Java\jdk1.8.0_51>echo C:\PROGRA~1\Java\JDK18~1.0_5
C:\PROGRA~1\Java\JDK18~1.0_5
C:\Program Files\Java\jdk1.8.0_51>D:\Programas\ofm_odi_generic_11.1.1.9.0\Disk1\
setup.exe -jreLoc C:\PROGRA~1\Java\JDK18~1.0_5
C:\Program Files\Java\jdk1.8.0_51>
```

Tutorial Instalação

- Então o instalador abrirá



Tutorial Instalação



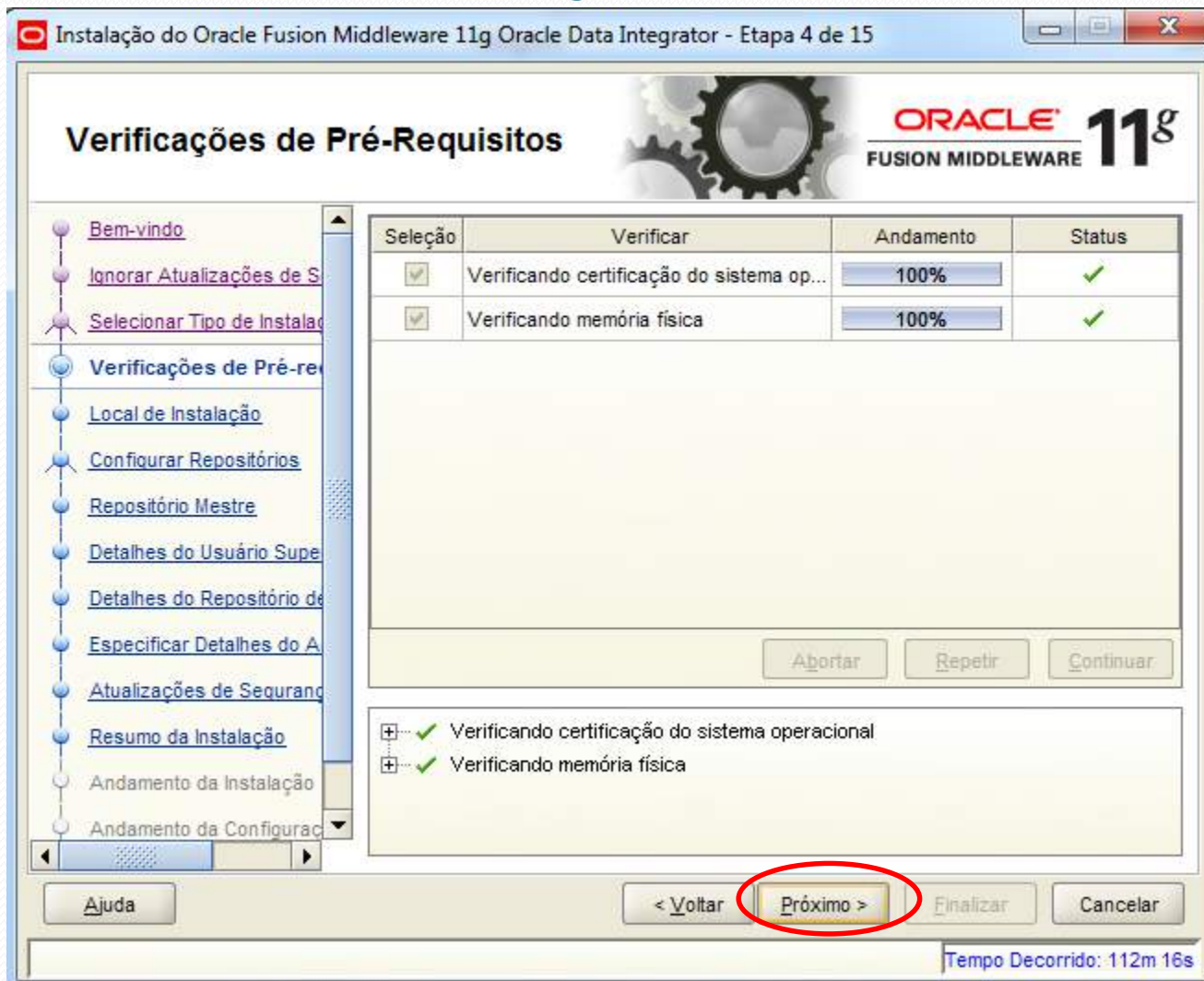
Tutorial Instalação



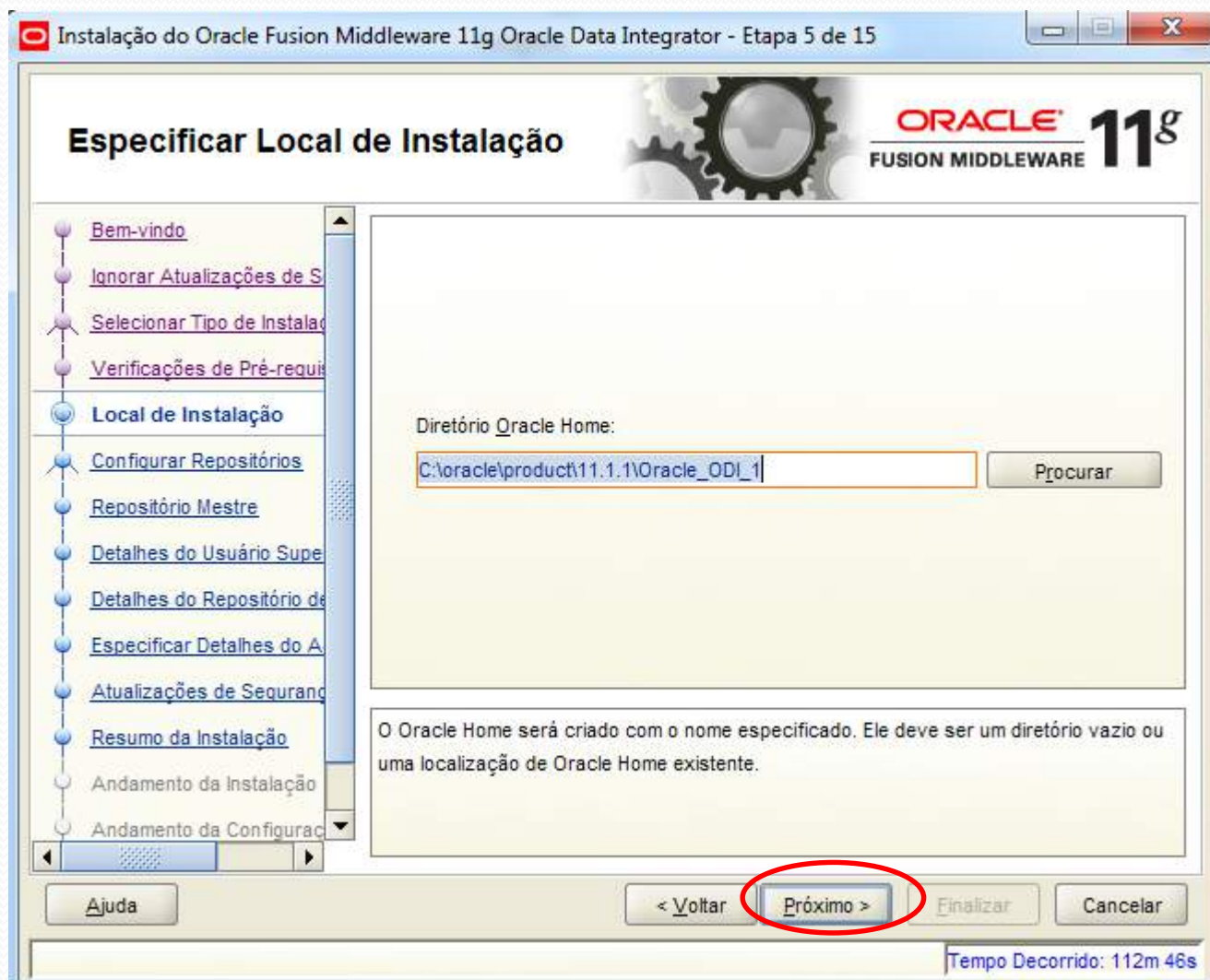
Tutorial Instalação



Tutorial Instalação



Tutorial Instalação



Tutorial Instalação



Tutorial Instalação

Instalação do Oracle Fusion Middleware 11g Oracle Data Integrator - Etapa 7 de 12

Especifique Detalhes do Agente

ORACLE 11g
FUSION MIDDLEWARE

[Bem-vindo](#)
[Ignorar Atualizações de Softv](#)
[Selecionar Tipo de Instalação](#)
[Verificações de Pré-requisito](#)
[Local de Instalação](#)
[Ignorar Configuração do Repc](#)
Especificar Detalhes do Ag
[Atualizações de Segurança](#)
[Resumo da Instalação](#)
[Andamento da Instalação](#)
[Andamento da Configuração](#)
[Instalação Concluída](#)

Nome do Agente:

Porta do Agente:

A porta do agente deve ser um número na faixa 0-65535 e não deve ser usada por nenhum outro processo.

[Ajuda](#) [< Voltar](#) [Próximo >](#) [Finalizar](#) [Cancelar](#)

Tempo Decorrido: 131m 31s

Tutorial Instalação

Instalação do Oracle Fusion Middleware 11g Oracle Data Integrator - Etapa 8 de 12

Especificar Atualizações de Segurança

ORACLE **11g**
FUSION MIDDLEWARE

Bem-vindo
[Ignorar Atualizações de Softv](#)
[Selecionar Tipo de Instalação](#)
[Verificações de Pré-requisito](#)
[Local de Instalação](#)
[Ignorar Configuração do Repc](#)
[Especificar Detalhes do Agen](#)
Atualizações de Segurança
[Resumo da Instalação](#)
Andamento da Instalação
Andamento da Configuração
Instalação Concluída

Forneça o seu endereço de e-mail para ser informado sobre questões de segurança, instalar o produto e iniciar o gerenciador de configuração. [Exibir detalhes.](#)

Email:

Será mais fácil se você usar seu endereço de e-mail/nome de usuário do Meu Suporte Técnico da Oracle.

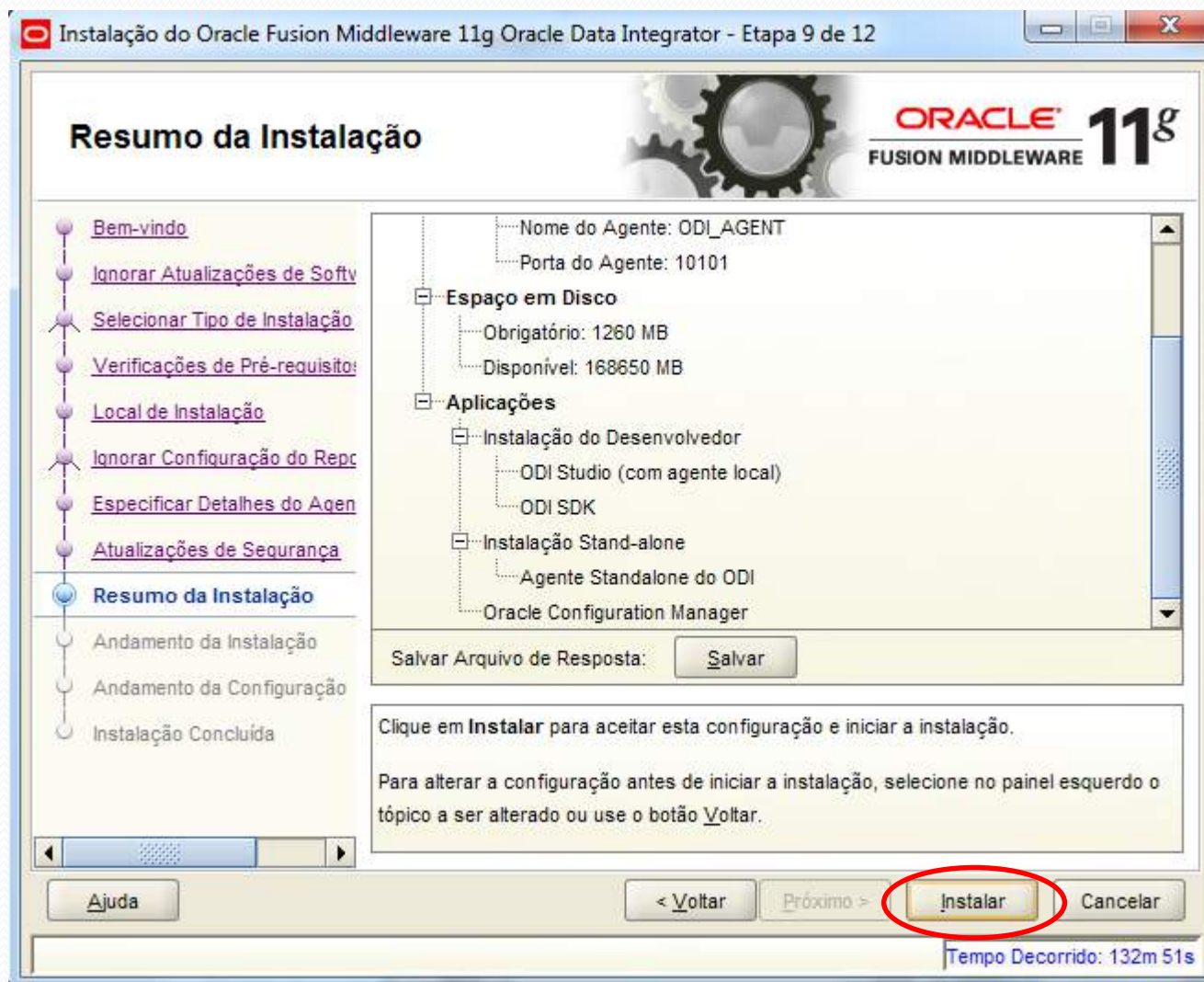
☐ Prefiro receber atualizações de segurança através de Meu Suporte Técnico da Ora...

Minha Senha de Suporte Oracle:

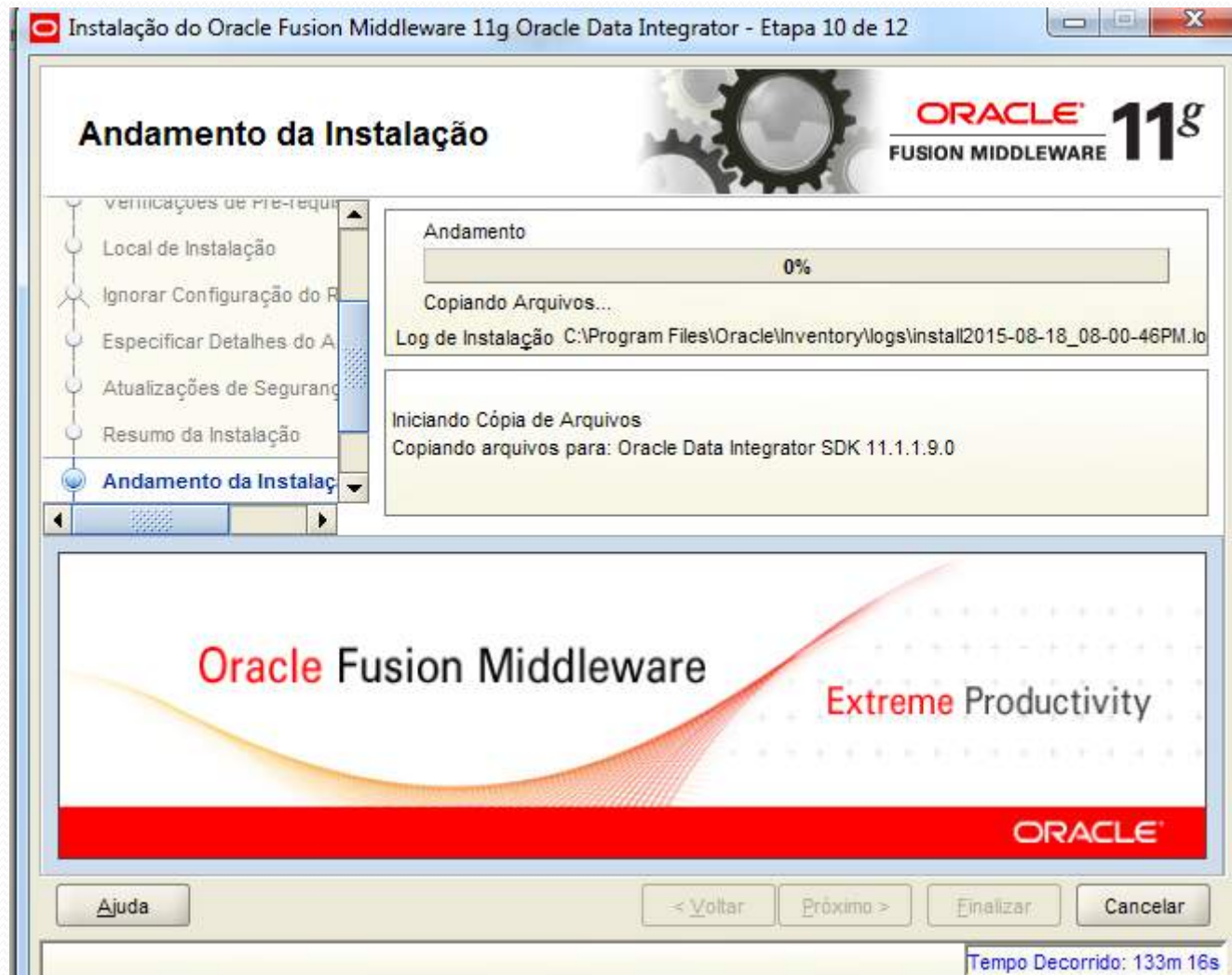
[Ajuda](#) [< Voltar](#) [Próximo >](#) [Finalizar](#) [Cancelar](#)

Tempo Decorrido: 132m 11s

Tutorial Instalação



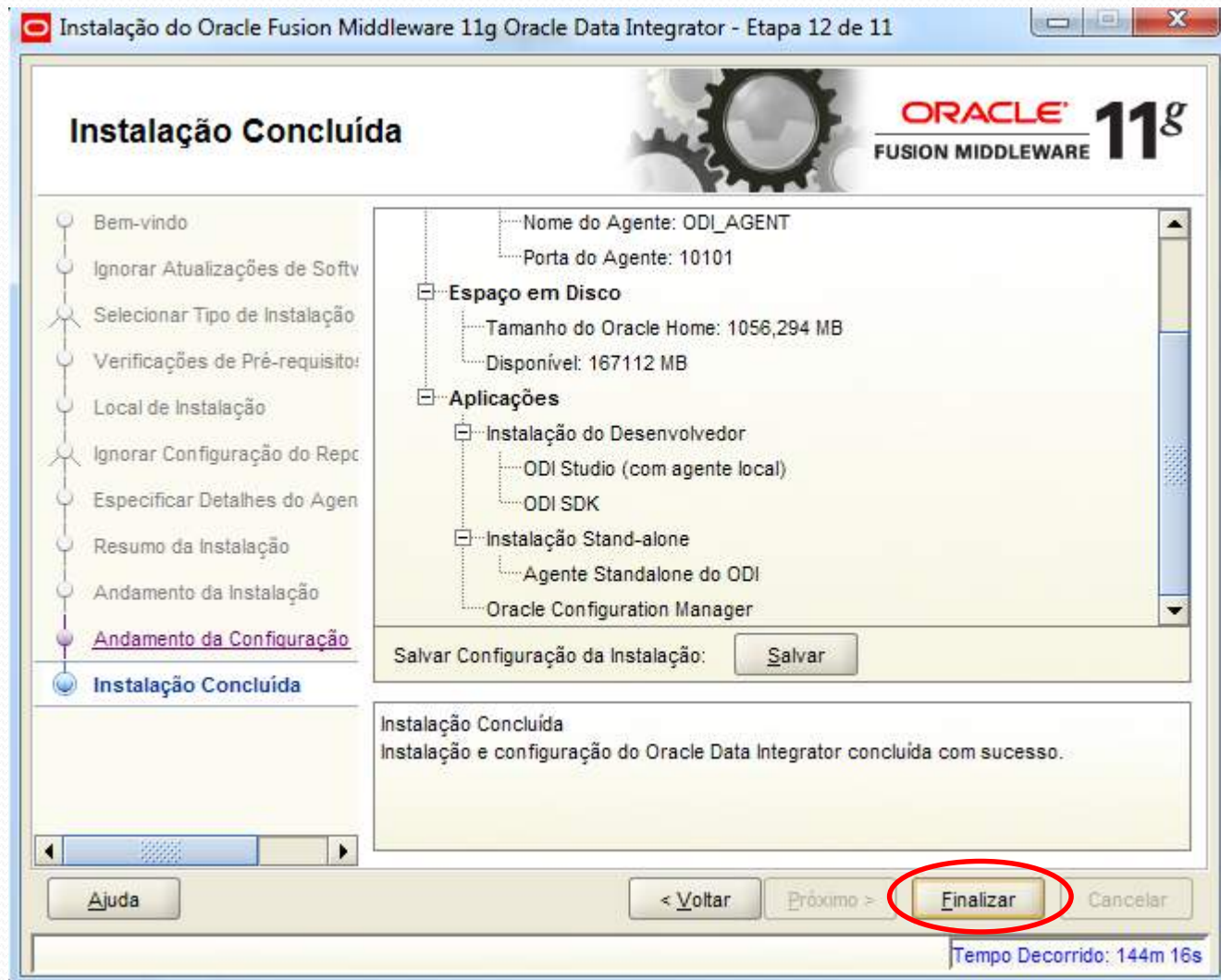
Tutorial Instalação



Tutorial Instalação



Tutorial Instalação



Tutorial Instalação – Parte 2

- Após a instalação do ODI, é necessário instalar também o **Repository Creation Utility (RCU)**
- <http://www.oracle.com/technetwork/middleware/data-integrator/downloads/index.html>

The screenshot displays the Oracle Data Integrator 12cR1 (12.1.3.0.1) Patch download page. The sidebar on the left contains a list of navigation links: Web Tier, Traffic Director, Event Processing, Business Intelligence Foundation, Data Integration, Application Server, Beehive, BPEL Process Manager, Business Process Management, Enterprise Repository, Portal, Reports, Service Bus, Service Registry, Virtual Assembly Builder, Web Services Manager, WebCenter Interaction, WebLogic Integration, WebLogic Portal, and Business Activity Monitoring. The main content area features several download links for various Oracle products, including the Oracle Data Integrator 12cR1 (12.1.3.0.1) Patch, Oracle Management Pack for Oracle Data Integrator 12c, Oracle Data Integrator 12cR1 (12.1.2.0.0), Oracle Data Integrator 11gR1 (11.1.1.9.0), Oracle Data Integrator Companion 11gR1 (11.1.1.9.0), and the Repository Creation Utility (RCU) (11.1.1.9.0). Each link is accompanied by a download icon and a brief description of the product.

Oracle Data Integrator 12cR1 (12.1.3.0.1) Patch
 ⬇ for All Platforms (including x64)
 Required only for Advanced Big Data Option features: Support for Apache Spark, Pig and Oozie. This patch must be applied on top of an existing Oracle Data Integrator 12.1.3.0.0 installation.

Oracle Management Pack for Oracle Data Integrator 12c
 Includes: Plug-in for Oracle Enterprise Manager 12c (included in Oracle Enterprise Manager Base Platform download)
 ⬇ for All Platforms

Previous Oracle Data Integrator Release

Oracle Data Integrator 12cR1 (12.1.2.0.0)
 ⬇ for All Platforms (including x64)

Oracle Data Integrator 11gR1 (11.1.1.9.0)
 ⬇ for All Platforms (including x64): Disk 1, Disk 2

Oracle Data Integrator Companion 11gR1 (11.1.1.9.0)
 Includes: Oracle Data Integrator Application Adapters for Hadoop, Oracle Applications, SAP ERP and BW
 ⬇ for All Platforms

Repository Creation Utility (RCU) (11.1.1.9.0)
 ⬇ for Microsoft Windows (x86)
 ⬇ for Microsoft Windows (x64)
 ⬇ for Linux (x86)
 ⬇ for Linux (x64)

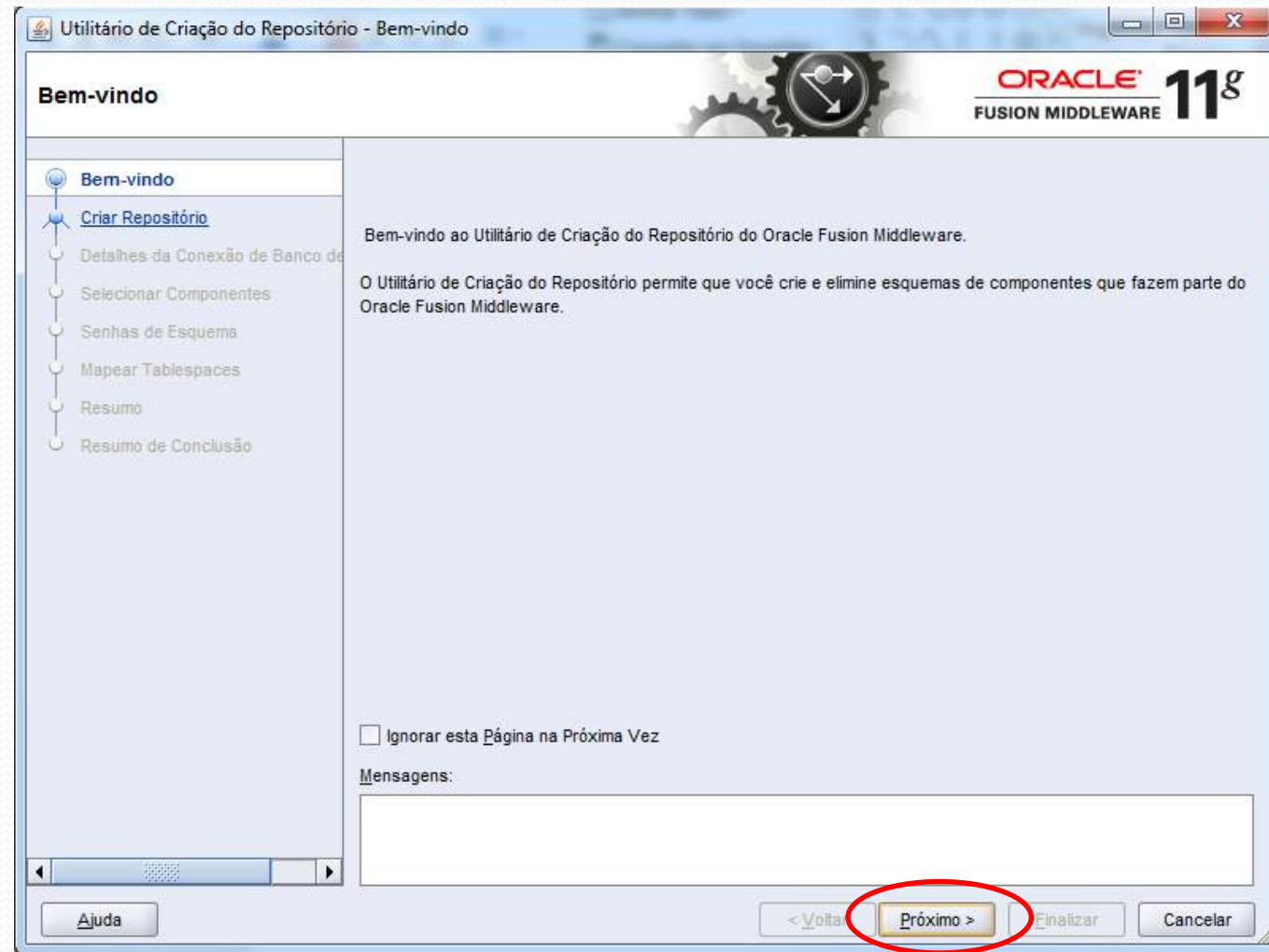
Tutorial Instalação

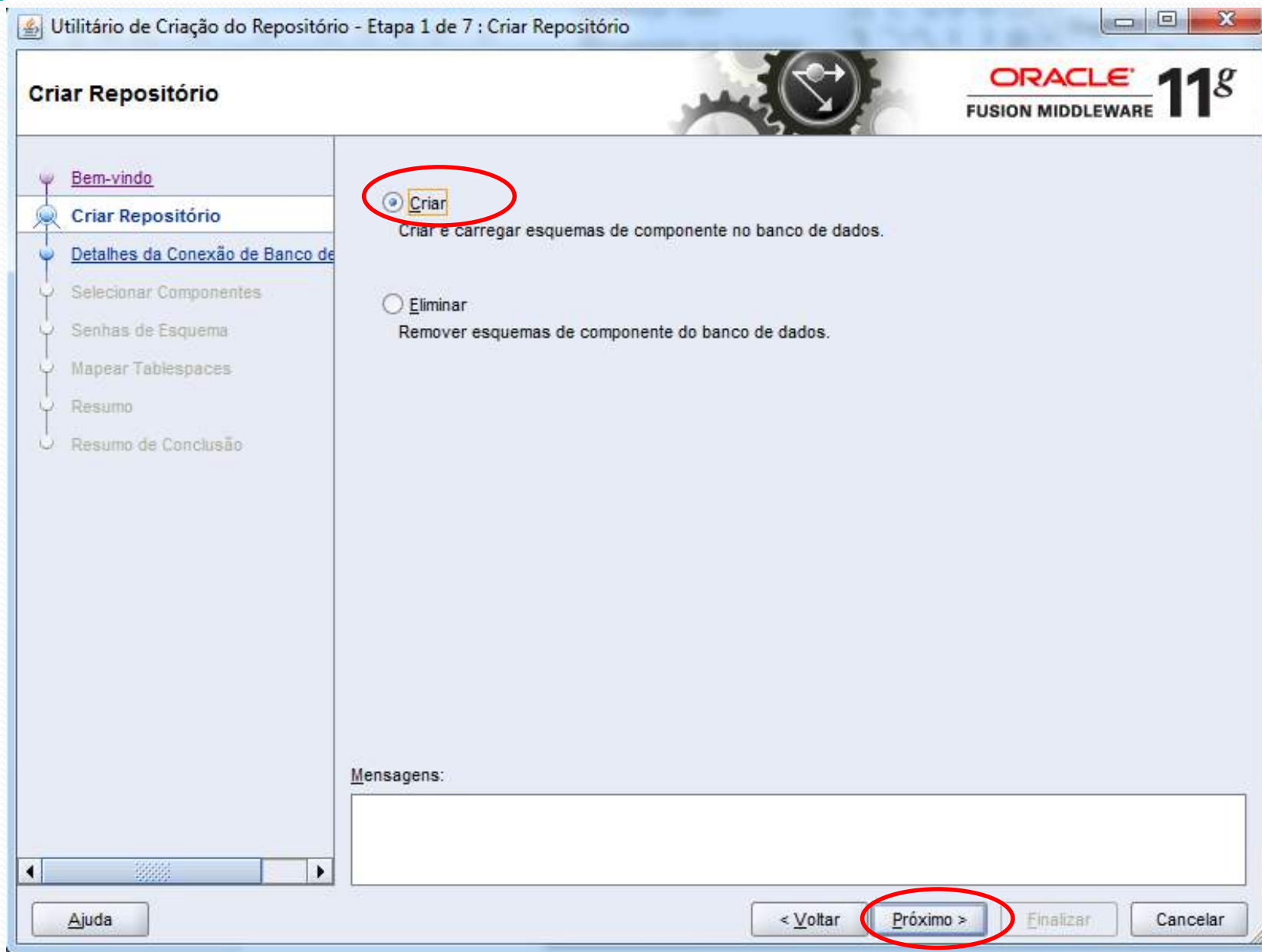
- Após o download, descompactar o arquivo .zip e abrir o terminal da linha de comando para executar o *rcu.bat* contido na pasta **rcuHOME/BIN**

```
D:\>cd Program\ofm_rcu_win_11.1.1.9.0_64_disk1_1of1\rcuHome\BIN
D:\Program\ofm_rcu_win_11.1.1.9.0_64_disk1_1of1\rcuHome\BIN>rcu.bat
D:\Program\ofm_rcu_win_11.1.1.9.0_64_disk1_1of1\rcuHome\BIN>
```


Tutorial Instalação

- Abrirá a seguinte tela





Utilitário de Criação do Repositório - Etapa 2 de 7 : Detalhes da Conexão de Banco de Dados

Detalhes da Conexão de Banco de Dados

ORACLE 11g
FUSION MIDDLEWARE

Bem-vindo
Criar Repositório
Detalhes da Conexão de Banco de Dados
Selecionar Componentes
Senhas de Esquema
Mapear Tablespaces
Resumo
Resumo de Conclusão

Tipo de Banco de Dados: Banco de Dados Oracle

Nome do Host: localhost
Para o banco de dados do RAC, especifique o nome VIP ou um dos nomes de Nós como nome de Host.
Para o banco de dados do RAC ativado por SCAN, especifique o host SCAN como o Nome do host.

Porta: 1521

Nome do Serviço: xe

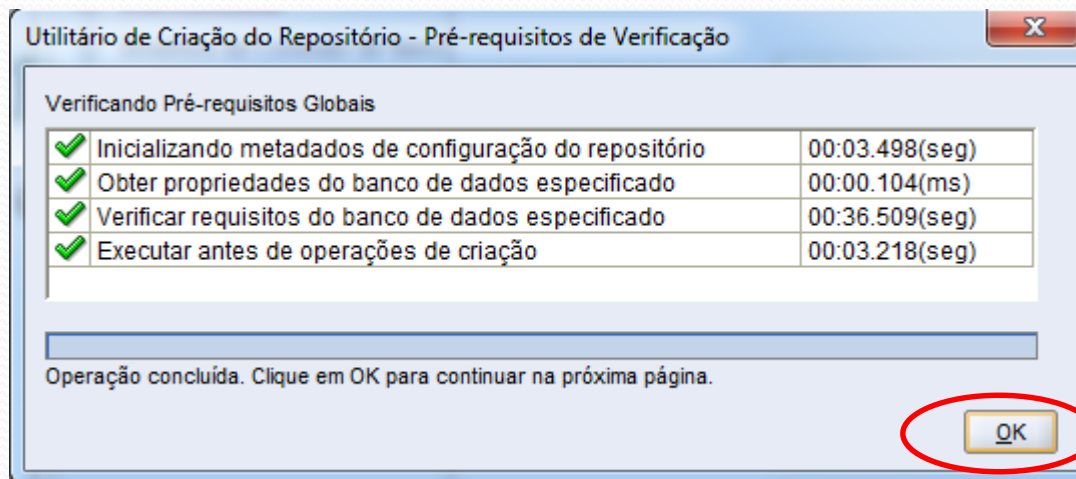
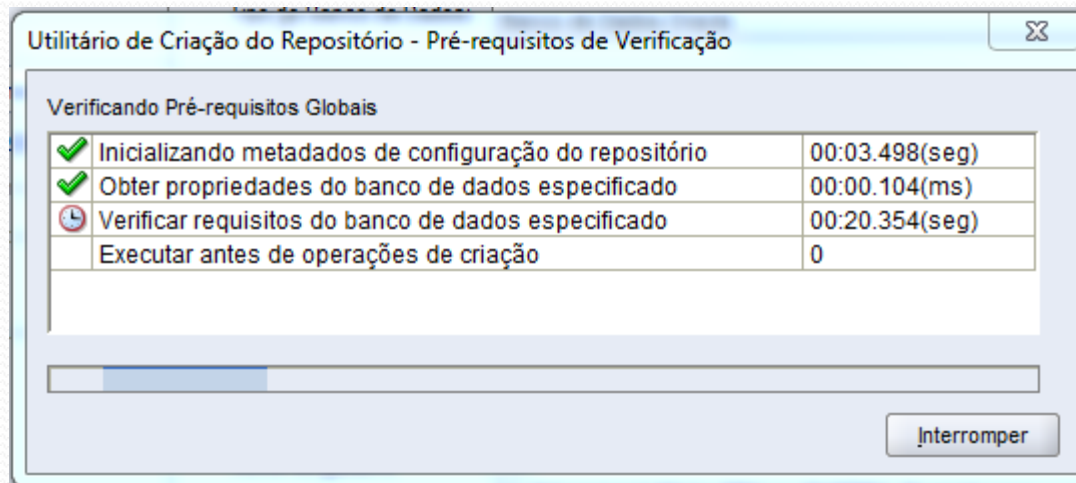
Nome do usuário: sys
Usuário com privilégios DBA ou SYSDBA. Exemplo: sys

Senha:

Atribuição: SYSDBA
Um ou mais componentes podem exigir a atribuição SYSDBA para que a operação seja bem-sucedida.

Mensagens:

Ajuda **< Voltar** **Próximo >** **Finalizar** **Cancelar**



Utilitário de Criação do Repositório - Etapa 3 de 7 : Selecionar Componentes

Selecionar Componentes

ORACLE 11g
FUSION MIDDLEWARE

Um Prefixo agrupa os componentes associados à implantação.

☐ Selecionar um Prefixo Existente

☒ Criar um novo Prefixo

DEV

O prefixo só pode conter caracteres alfanuméricos. O prefixo não deve começar com um número e não deve conter nenhum caractere especial.

Componente	Proprietário do Esquema
<input type="checkbox"/> Oracle AS Repository Components	
<input type="checkbox"/> Esquemas Comuns do AS	
<input type="checkbox"/> Gerenciamento de Identidades	
<input type="checkbox"/> WebCenter Content	
<input checked="" type="checkbox"/> Oracle Data Integrator	
<input checked="" type="checkbox"/> Repositório Mestre e de Trabalho	DEV_ODI_REPO
<input type="checkbox"/> Oracle Business Intelligence	
<input type="checkbox"/> Serviços de Comunicação do WebLogic	
<input type="checkbox"/> SOA Infrastructure e BPM Infrastructure	
<input type="checkbox"/> WebCenter Portal	
<input type="checkbox"/> Portal e BI	

Mensagens:

Ajuda < Voltar **Próximo >** Finalizar Cancelar

Utilitário de Criação do Repositório - Etapa 4 de 8 : Senhas de Esquema

Senhas de Esquema

Informe as senhas para os usuários de esquema principais e adicionais (auxiliares). A senha pode conter letras do alfabeto, números e os seguintes caracteres especiais: \$, #, _ . A senha não deve começar com um número ou um caractere especial.

☒ Use as mesmas senhas para todos os esquemas

Senha

Confirmar Senha

☐ Use senhas do esquema principal para esquemas auxiliares

☐ Especifique senhas diferentes para todos os esquemas

Componente	Proprietário do Esquema	Senha do Esquema	Confirmar Senha
Repositório Mestre e de Trabalho	DEV_ODI_REPO		

Mensagens:

Utilitário de Criação do Repositório - Etapa 5 de 8 : Variáveis Personalizadas

Variáveis Personalizadas

Informe o valor das variáveis personalizadas a seguir.

Componente	Variável Personalizada	Valor
Repositório Mestre e de Traba...	ID do Repositório Mestre (001)	001
	Senha de Supervisor	*****
	Confirmar Senha de Supervisor	*****
	Work Repository Type: (D) Development (Defau...	D
	ID do Repositório de Trabalho (001)	001
	Nome do Repositório de Trabalho (WORKREP)	workrep
	Senha do Repositório de Trabalho	*****
	Confirmar Senha do Repositório de Trabalho	...

Mensagens:

Ajuda < Voltar **Próximo >** Finalizar Cancelar

Utilitário de Criação do Repositório - Etapa 6 de 8 : Mapear Tablespaces

Mapear Tablespaces

Escolher tablespaces para os componentes selecionados. Os tablespaces padrão e temporários são especificados na tabela abaixo.
Para criar novos tablespaces ou modificar os existentes, clique no botão "Gerenciar Tablespaces".

Componente	Proprietário do Esqu...	Tablespace Padrão	Tablespace Temp.
Repositório Mestre e d...	DEV_ODI_REPO	*DEV_ODI_USER	*DEV_ODI_TEMP

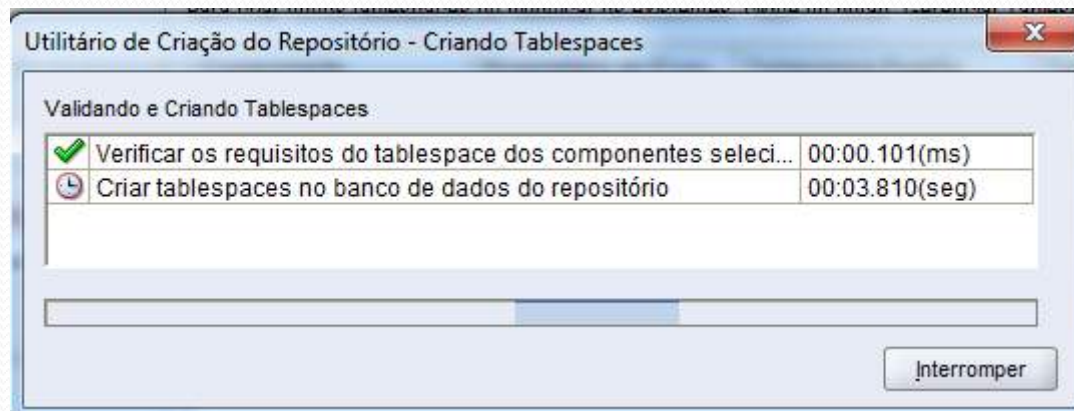
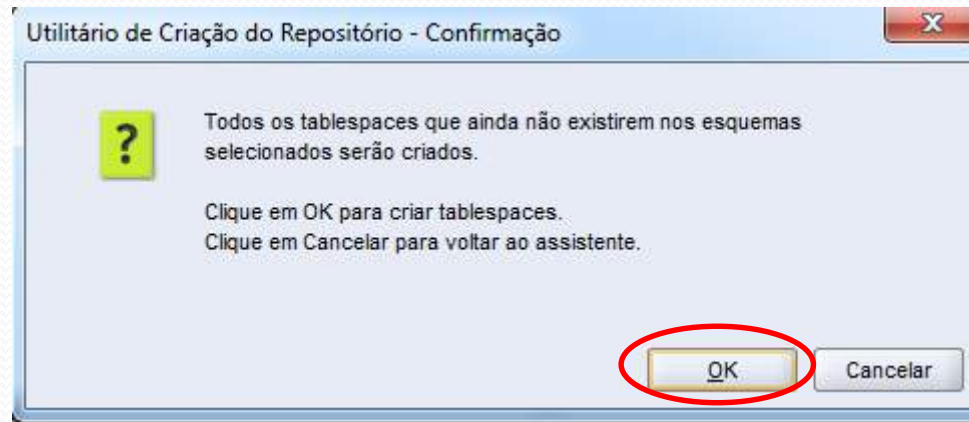
* Tablespaces padrão (especificados nos arquivos de configuração) devem ser criados após confirmação.

[Gerenciar Tablespaces](#)

Mensagens:

[Ajuda](#) [< Voltar](#) [Próximo >](#) [Finalizar](#) [Cancelar](#)

Tutorial Instalação



Utilitário de Criação do Repositório - Etapa 7 de 8 : Resumo

Resumo

ORACLE 11g
FUSION MIDDLEWARE

[Bem-vindo](#)
[Criar Repositório](#)
[Detalhes da Conexão de Banco de Dados](#)
[Selecionar Componentes](#)
[Senhas de Esquema](#)
[Variáveis Personalizadas](#)
[Mapear Tablespaces](#)
Resumo
[Resumo de Conclusão](#)

Detalhes do banco de dados:

Nome do Host: localhost
Porta: 1521
Nome do Serviço: XE
Conectado como: sys
Operação: Criar

Prefixo para Proprietários do Esquema (prefixáveis): DEV

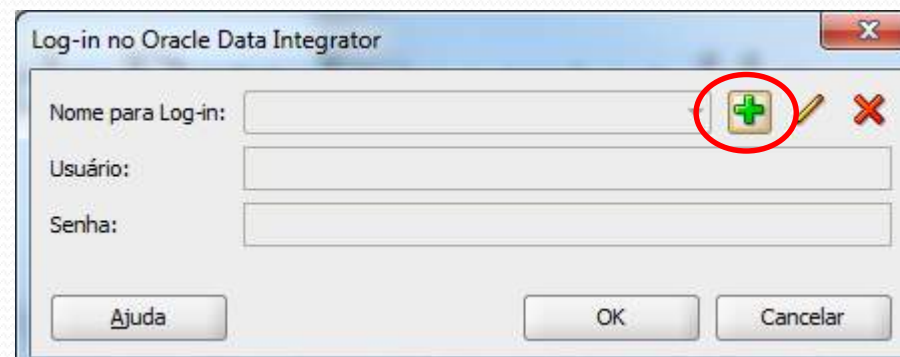
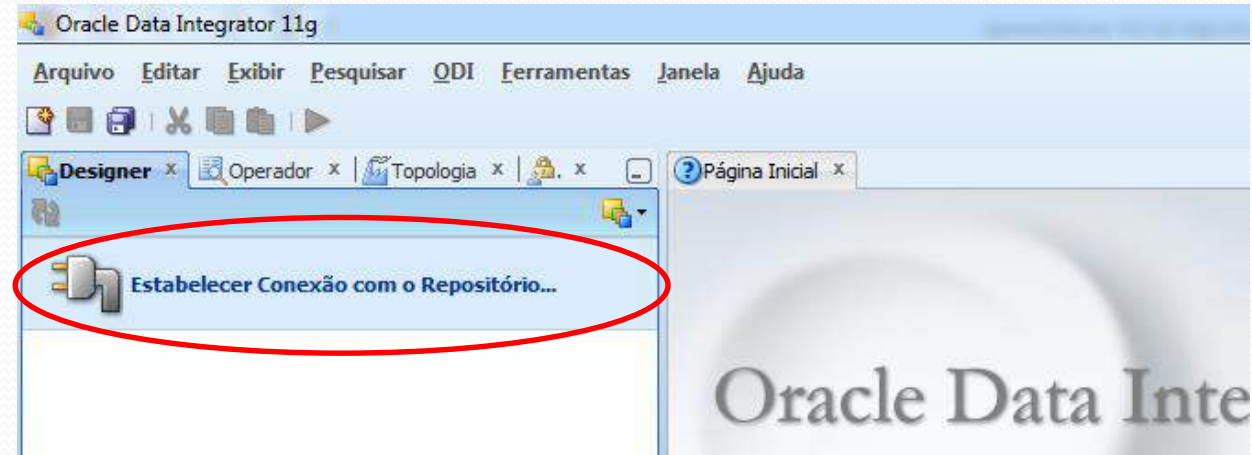
Componente	Proprietário do Esquema	Tipo de Tablespace	Nome do Tablespace
Repositório Mestre e de Trabalho	DEV_ODI_REPO	Padrão	DEV_ODI_USER
		Temp.	DEV_ODI_TEMP
		Adicional	Nenhum

[Ajuda](#) [< Voltar](#) [Próximo >](#) **Criar** [Cancelar](#)



Iniciando e Configurando o ODI

- Primeiro passo:
 - Conectar a um repositório



Utilizando o ODI

1

Informações de Conexão do Repositório

Conexão com o Oracle Data Integrator

Nome para Log-in: DEV_ODI_REPO

Usuário: SUPERVISOR

Senha:

Conexão com o Banco de Dados (Repositório Mestre)

Usuário: DEV_ODI_REPO

Senha:

Lista de Drivers: Oracle JDBC Driver

Nome do Driver: oracle.jdbc.OracleDriver

Url: jdbc:oracle:thin:@localhost:1521:xe

Repositório de Trabalho

☐ Somente Repositório Mestre

☒ Repositório de Trabalho

☐ Conexão Padrão

Ajuda Testar OK Cancelar

2

Selecionar Repositório

Lista de Repositórios de Trabalho:

workrep

Ajuda OK Cancelar

3

Nova Senha da Wallet

Crie uma nova senha da wallet para manter suas credenciais do repositório e do ODI criptografadas. A senha deve ter no mínimo oito caracteres e conter caracteres alfabéticos combinados com números ou caracteres especiais.

☐ Armazene senhas em uma wallet segura

Senha da Wallet:

Confirmar Senha da Wallet:

Expira em (dias): 180

☒ Armazene senhas sem uma wallet segura

Ajuda OK Cancelar

Utilizando o ODI

